

V1.2025

TEATRO MUNICIPAL DE MORALZARZAL

FICHA TÉCNICA

DIRECCIÓN TÉCNICA: SILVIA GONZALEZ SEGOVIA

91 857 69 00 - cultura@moralzarzal.es
Avda. Salvador Sanchez Frascuelo, 26. Moralzarzal



INDICE

1. Horario y Equipo **(2)**
2. Ubicación y Accesos del teatro **(3)**
 - a. Acceso al Centro Cultural
 - b. Entrada de artistas/técnicos
 - c. Accesos a Sala (Público)
3. El Muelle de carga/descarga **(6)**
4. La Sala **(7)**
 - a. Patio de Butacas y Anfiteatro
 - b. Escenario
 - c. Hombros
 - d. Maquinaria (Varas y Telas)
 - e. Distribución eléctrica
 - f. Iluminación
 - g. Sonido
 - h. Intercomunicación
 - i. Video
 - j. Talleres/Sastrería/Camerinos
5. Servicios Adicionales **(22)**
6. Anexos **(23)**
 - a. Planta Teatro
 - b. Planta Patio de Butacas
 - c. Planta Anfiteatro
 - d. Esquema de Varas con iluminación

Horario y Equipo

Horarios

Horario de Atención al Público

Lunes a viernes 9:00 a 14:00 y 16:00 a 21:30

Sábado 10:00 a 14:00

Horario de Administración:

Lunes a viernes de 8:00 a 15:00

Horario de teatro se ajusta a programación.

Montaje y desmontaje: mismo día de la función.

Equipo Humano

Concejal de Cultura Juan José Cámara Reyes (Ext. 225)

Técnico auxiliar de cultura Silvia González Segovia (Ext. 223)

Operarios de servicios (Ext. 220/221)

José Luis Rodríguez Fernández

Virginia Calvo López

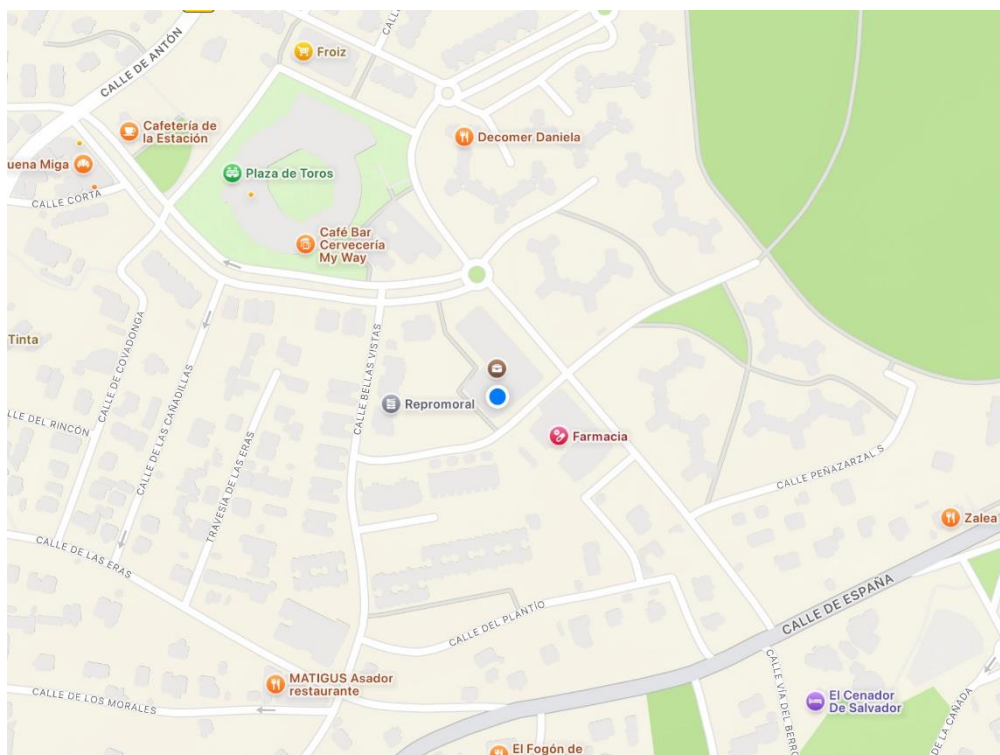
Jesús Zamora García

Carmen Sabrido Pérez

Técnico del Teatro (adjudicatario)

Jorge Gil Carricoba "Gilo" (Tel. 646283785)

Ubicación y Accesos del Teatro



Dirección: Avenida Salvador Sanchez Frascuelo nº 26, 28411, Moralarzaral

Ubicación GPS: 40.67966735565316, -3.966182196709808

Transporte Público: Autobús desde Madrid (Horarios de las diferentes líneas en este [enlace](#)).

Línea 671 Moncloa - Estación de Autobuses de Moralarzaral

Línea 672/672A Moncloa - Estación de Autobuses de Moralarzaral

Línea 876 Plaza de Castilla – Moralarzaral – Collado Villalba

El Centro Cultural de Moralarzaral se encuentra a 3 minutos andando desde la estación de Autobuses.

Transporte Privado: Se puede acceder al Municipio de Moralarzaral desde Madrid por dos vías:

A6 - Autovía del Noroeste, por Collado Villalba y llegando por la M608.

M607 – Carretera de Colmenar, siguiendo por la M608 o la M615.

El centro Cultural tiene un **Aparcamiento Público Gratuito** durante los espectáculos, dispone de 35 plazas + 2 PMR. El Horario de apertura es desde 1 hora antes del espectáculo hasta media hora después del final de este.

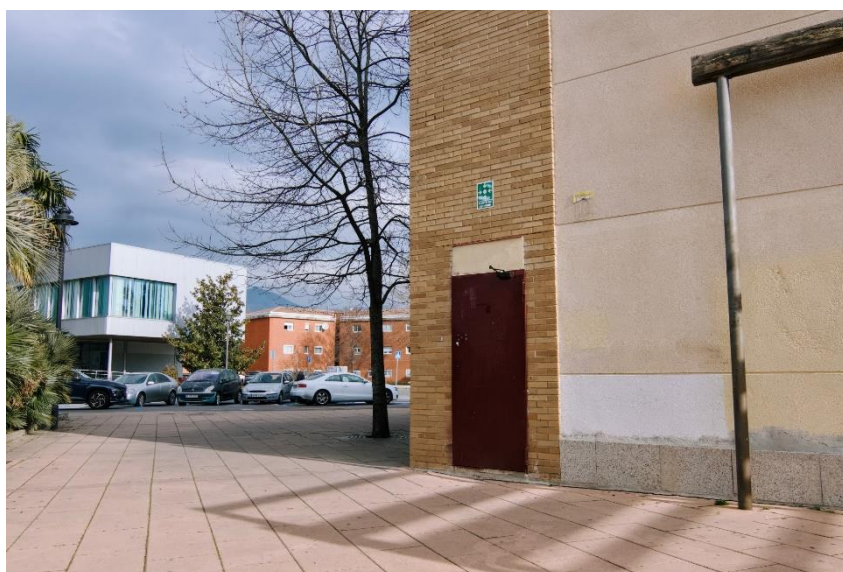
Así mismo en la Calle Avenida del Berrocal hay un aparcamiento disuasorio, junto a la Dehesa.

a. Acceso al Centro Cultural

El Acceso al Centro se realiza por la calle Avenida Salvador Sanchez, Frente Al Centro de Salud, a través del Parque del Centro Cultural. Dispone de acceso directo desde el aparcamiento (Entrada en Calle Vía del Berrocal).



b. Entrada de artistas/técnicos



El acceso de Artistas y técnicos se puede realizar por el propio Muelle de Carga/Descarga en la Calle Vía del Berrocal SN. (Hombro Izquierdo) o por el Acceso lateral que da al Parque del Centro Cultural.

c. Accesos a la Sala

El acceso del Público a la sala se realiza desde el Hall del Centro Cultural. Desde la planta baja se accede al Patio de Butacas por dos puertas, y desde la primera planta se accede al Anfiteatro, también, por dos puertas.



Muelle de Carga/Descarga



Dirección: Calle Vía del Berrocal SN, 28411, Moralarzal

Ubicación GPS: 40.680082, -3.966261

Con acceso directo al hombro izquierdo del teatro, cuenta con las siguientes características:

Dimensiones de hueco de la puerta del muelle de entrada al escenario:

1,95 x 2,63 m

Diagonal puerta del muelle: 3,7 m

Plataforma fija de acceso al hombro izquierdo (Vía) de Tramex con 6 escalones y barandilla desmontable para carga y descarga: 1,18 m x 2,22 m

Altura desde el suelo de plataforma: 1,24 m

Dimensiones puerta de acceso de escenario a almacenes: 1,26 x 2,01 m

Dimensiones puerta montacargas: 1,83 x 2,04 m

Dimensiones montacarga: 1,0 x 2,40 x 1,90 m

Niveles montacargas: 0 (Escenario) y -1 (almacén)

Rampa montacargas nivel -1: Puerta a suelo: 2,00 m

Rampa montacargas nivel -1: Altura: 0,39 m

Rampa montacargas nivel -1: Fondo: 1,96 m

Rampa montacargas nivel -1: Distancia a la pared derecha: 0,57 m

Sala

a. Patio de Butacas y anfiteatro



AFORO

Capacidad total: 542

Patio de butacas: 446 + 2 PMR

Anfiteatro: 94

Inclinación patio de butacas: 8%

Distancia desde proscenio hasta el fondo del patio de butacas: 17,60 m

Distancia desde proscenio al fondo del anfiteatro: 17,60 m

Ancho de Patio de butacas: 19,05 m

Distancia del escenario a primera fila de patio de butacas: 2,00 m

Distancia pasillos laterales: 1,10 m

Distancia pasillo central: 1,33 m

Distancia desde última fila hasta fondo de patio de butacas: 1,50 m

Anchura puertas de acceso: 1,32 m

Altura puertas acceso: 2,05 m

Salidas de emergencia: 1,40 x 2,00 m

b. Escenario



Inclinación escenario: 0 %

Desde telón de boca hasta telón de fondo: 5,52 m

Desde línea de proscenio hasta pared de fondo: 7,30 m

Desde línea de proscenio a telón de boca: 0,81 m

Centro del escenario hasta el hombro derecho: 6,50 m

Centro del escenario hasta el hombro izquierda: 6,50 m

Anchura hombro derecho (vista actor, Parque): 3,16 m

Anchura hombro izquierdo (vista actor, Calle Vía del Berrocal): 3,34 m

Distancia entre estradas hombro derecho-izquierdo: 16,70 m

Altura de las estradas desde el suelo del escenario, 1ª: 4,05 m

Altura del peine desde el sueño del escenario: 7,00 m

Embocadura: 13 x 5,52 m

Altura del suelo del escenario desde el patio de butacas: 1,25 m

Altura de techo a suelo palco: 2,75 m

Altura de techo a suelo patio butacas: 4,60 m

Altura vara frontal desde sueño patio butacas: 6,80 m

Ángulo vara frontal desde anfiteatro: 23°

Distancia desde proscenio hasta vara frontal anfiteatro: 11,00 m

c. Hombros

Hombro Derecho (Vista actor)

Ancho 1er término: 3,16 m

Ancho 2º término: 3,16 m

Fondo: 7,20 m

Altura: 4,00 m

Altura en proyección de escalera: 3,03 m

Hombro Izquierdo (Vista actor)

Ancho 1er término: 3,34 m

Ancho 2º término: 3,34 m

Fondo: 7,20 m

Altura: 4,00 m

Altura en proyección de escalera: 3,03 m

d. Maquinaria (Telas y Varas)

Varas manuales: 9

Varas motorizadas: 2 (500kg de carga, velocidad de 0 a 0.9m/s)

Control de varas motorizadas mediante ordenador situado en hombro izquierdo.

Altura del peine desde el suelo del escenario: 7,00m

Altura Máxima de las varas manuales desde el suelo del escenario: 6,65m

Altura Máxima de las varas motorizadas desde el suelo del escenario:
6,37m

Distancia entre varas: *Ver Anexo II*

Longitud de las varas: 15,6m

Diámetro de las varas: 0,05m

Distancia entre las estradas (Hombros derecho-izquierdo): 16,70m

Carga máxima de aparato por varas electrificadas: 500kg

- **Distribución de Varas desde la línea de boca**

	DISTANCIA	CONTENIDO	COMPOSICIÓN	COLOR	PESO MÁX.	NOTAS
1	0,32 m	BAMBALINÓN	TELA	ROJO		MANUAL 1
2	0,81 m	TELÓN DE BOCA	TELA	ROJO		FIJA
3	1,33 m	BAMBALINA Y PATAS	TELA	NEGRO		MANUAL 2
4	1,89 m	ELECTRIFICADA 1	FOCOS CONV.		500KG	MOTORIZAD A M1
5	2,24 m	LIBRE				MANUAL 3
6	2,84 m	BAMBALINA Y PATAS	TELA	NEGRO		MANUAL 4
7	3,38 m	ELECTRIFICADA 2	FOCOS CONV.		500KG	MOTORIZAD A M2
8	3,80 m	BAMBALINA Y PATAS	TELA			MANUAL 5
9	3,34 m	5 PANORAMAS LED	FOCOS LED			MANUAL 6
10	4,88 m	PANTALLA PROYECCIÓN (FIJA)			500KG	MOTORIZAD A M3
11	5,28 m	BAMBALINA Y PATAS	TELA	NEGRO		MANUAL 7
12	5,86 m	ELECTRIFICADA 3 (FIJA)	FOCOS CONV.		500KG	MOTORIZAD A M4
13	6,36 m	TELÓN DE FONDO	TELA			MANUAL 8

- **Telas, Cámara Negra y linóleo**

Bambalinón color rojo: 1

Telón de boca color rojo: 1 (Apertura americana motorizada)

8 patas negras: 5,96 x 2,85m

3 patas negras: 5,67 x 2,80m

5 bambalinas negras: 15,60 x 1,50m

1 fondo negro: 15,60 x 5,70 m

Ciclorama blanco: NO

Suelo de linóleo: NO

e. Distribución Eléctrica

TIPO	CANTIDAD	MODELO/DATOS
Armario para Conexiones de acometidas eléctricas y de sonido (Boca Hombro Izquierdo)		
1	32A	
1	16A	
Conexiones Repartidas por el Escenario		
Tomas Directas de 16A	12	Tomas en varas electrificadas: 2 por vara (total 6) Tomas en escenario: 4 (2 en cada hombro) Tomas en la vara frontal: 2 Tomas en galería derecha: 1 Tomas en galería izquierda: 1 TD 1 -TD12
Cajetín de Conexiones		
Cajetín Conexión Harting	2	Distribución de iluminación 5 CANALES DIMMER + 1 DIRECTO c/u.

f. Iluminación

- Control

Mesa de Luces: LT Piccolo II

Router (Control Remoto):

Nombre: Tech Moral

Pass: MoralTech

IP Piccolo II: 192.168.11.128

Mesa Spare: Supervisor 72 Canales

Canales DMX – secuencias programables- Midi in/out – Audio In: 72

Salida control: DMX 5 pins

Manual en Ingles:

https://www.etconnect.com/uploadedFiles/Main_Site/Content/Support/Articles/Consoles/Legacy_Consoles/IES%20Supervisor%20User%20Manual.pdf

- Distribución de señal DMX

TIPO	CANTIDAD	MODELO/DATOS
Potencia de Sala		
Módulos Dimmer	5	DMPX de 12 canales de 3 KW por canal.
Módulo Dimmer	1	Paradim de 6 canales de 10 A – Regulación de Sala- 2 controles por memorias, uno en cabina y otro en el hombro derecho.
Señal DMX		
Patch lineal 1-1 (Patch digital en mesa)		
Canales de Dimmer	60	Circuitos regulados en escenario: 50 30 en varas, 10 en el suelo, 10 en galerías Circuitos regulados en el puente frontal: 10
Distribución		
Truss Frontal		10 circuitos regulados (CH 1 - 10) 2 tomas directas 16A (TD1-TD2)

**Varas
Electrificadas**

3

Vara 1:
10 circuitos regulados (CH 11-20)
2 tomas directas 16A (TD3 – TD4)
Vara 2:
10 circuitos regulados (CH 26 - 35)
2 tomas directas 16A (TD5 – TD6)
Vara 3:
10 circuitos regulados (CH 36-45)
2 tomas directas 16A (TD9 – TD10)

**Hombro
Derecho**

5 circuitos regulados (CH 51-55)
Toma directa 16A (TD11)

**Hombro
Izquierdo**

5 circuitos regulados (CH 56-60)
Toma directa 16A (TD12)

**Galería derecha
NO
OPERATIVO**

~~5 circuitos regulados (CH 21-25)~~
~~Toma directa 16A (TD7)~~

**Galería
izquierda**

2 circuitos regulados (CH 50)
Toma directa 16A (TD8)

Señal DMX

Patch DMX, Splitter de entrada con 5 salidas en cuarto de dimmer

DMX1: Truss Frontal
DMX2: Galería derecha
DMX3: Galería izquierda
DMX4: Escenario hombro derecho
DMX5: Escenario hombro izquierdo

- Aparatos y Consumo

TIPO	CANTIDAD	MODELO	POTEN CIA	PESO
PC	24		1000w	6kg
PAR64	10		1000w	1,8kg
PAR LED	18	ProLight ECO SLIM 180. Modo 8ch. 8 en vara manual MN2 8 en vara manual MN5		3Kg

RECORTE	6	ETC Source Four Zoom 25°-50°	750w	7,6Kg
	6	Led Elation Colour 5 Profile (Lente fija de 26° en frontal) Modos 4,5,8 y 10 ch.	180w DMX 94CRI	
PANORAMA	10	Inno A1000 asimétricos	1000w	5,3Kg
Cañón de Seguimiento	1	Griven Inse 1200	1,2Kw	30Kg
Lámparas de Repuesto				
PC	3	1000w		
PAR64	20	CP61 N°2: 10 CP62 N°5: 10		
RECORTE	4	1200w		
Accesorios/Otros				
Viseras PC	24			
Portafiltros	51	PC: 24 PAR64: 10 RECORTE 750w: 5 PANORAMA: 12		
Iris	2	Recorte 750w		
Portagobos	2	Recorte 750w		
Gobos	1	Vegetal/Bosque: 1		
Soportes para Focos				
Torres de Calle	4	Canales: 5 + 1 Directo. Altura: 3m Barras a altura fija, cada 0,5m: 6 Conexión: Harting		

Cableado		
Mangueras Harting	2	Harting para alimentar Torres de Calle o cajetines
Alargos Schuko	27	De 1m: 6 De 2m: 5 De 5m: 5 De 10m: 2 De 20m: 1 Tripletas Schuko: 8
Regletas/za patillas	7	de 4 a 7 enchufes, blancas y negras
Cable DMX	11	Cables DMX 1m: 7 Cables DMX 20m: 4
Garras y Cables de Seguridad		Varios tamaños
Conexión Control-Escenario		RJ45 CAT 5e, válida para Sonido, Luz, Video, Etc.

g.Sonido

- Control

Consola: Midas M32 LIVE

Patch Escenario: analógico de 28in y 4out

Consola de Repuesto: Midas VENICE 320

Router (Control Remoto):

Nombre: Tech Moral

Pass: MoralTech

Network m32: 192.168.11.20

- Distribución Señal

Cajas acústicas y etapas de potencia

TIPO	CANTIDAD	MODELO/DATOS	PESO
PA			
L-R	2	Marca: d&b audiotechnik Modelo: Ci60 65°x 40° Situación y Rigging: L y R (Soporte de pared) NL4: 1+/1- Medidas: 355 x 364 x 638 mm	27kg
CLUSTER CENTRAL L+R a -6 dB	1	Marca: d&b audiotechnik Modelo: CI90 90° X 40° NL4: 1+/1-	ND
SUBGRAVES	2	Marca: d&b audiotechnik Modelo: Ci SUB Situación: L y R (Encastrados en la pared) NL4: +2/2- Medidas: 620 x 580 x 560 mm	42Kg
MONITORES			
d&b MAX 12	2	Tipo: cuña, pasivos Conector: Speakon (NL4: 1+/1- LF, 2 + / 2-HF) Medidas: 360 x 458 x 486 mm	22Kg
d&b MAX 12	2	Tipo: cuña, pasivos Conector: EP5: 1 / 2 LF, 3 / 4 HF Medidas: 360 x 458 x 486 mm	22Kg
JBL PRX412M (voces cine)	1	Tipo: PRX400 series PRX412M, pasivo Conector: Speakon (NL4: 1+/1- LF, 2 + / 2-HF) 8Ω. Medidas: 508 x 338 x 299 mm	15,4Kg
ETAPAS DE POTENCIA			
Potencia: 200 W into 16 ohms, 300 W into 8 ohms.			
d&b audiotechnik E-PAC Amplifier	9	Situación: Dentro de Rack: 7 Sobre Rack (en el escenario): 2 Medidas: Módulo 336 x 190 x 88 mm: 1 Módulo en rack 357 x 483 x 88 mm: 2	

En Escenario	Armario para conexiones de acometidas eléctricas extras sonido: (En fondo del hombro izquierdo)		
	Toma monofásica 16A: 4		
En Cabina de Control	Cuadro de sonido (GEWi5S): 6 directos (230v) con sus 6 magnetotérmicos.		
- Fuentes de sonido			
TIPO	CANTIDAD	MODELO/DATOS	PESO
Reproductores			
Modulo con 2 lectores de CD y USB	1	Marca: DENON Modelo: DJ DN-D4J00MK2	ND
Lector DVD para PC	1	Compatible: Windows Conexión: USB3.0	ND
Microfonía			
Micrófonos Dinámicos	9	Shure SM58: 4 Shure SM57: 3 AKG D770: 1 Sin Marca: 1	
Micrófonos Inalámbricos	6	Shure GLDX4 inalámbricos: 2 Sennheiser EW100 + 3G + Diademas: 2 Sennheiser Petaca y receptor, NO MICRO: 2	
Micrófono de Conferencia Cuello Cisne	6	Marca: Audio Technica Modelo: AT8615	
Accesorios			

Pies de Micrófono de suelo	10	Soportes con jirafa: 6 (4 Hércules) Soporte doble rosca con jirafa: 1 (Proel) Soporte bajo extensible: 1 (Hércules) Soportes rectos: 2
Pies de micrófono rectos cortos con base redonda	2	Base de mesa
Cajas de Inyección	4	DI Activas PALMER PAN 02: 2 DI Activas Mackeï MDB-1A: 2
Soportes de Altavoz (Sidefill)	2	Altura Máx.: 2m
Pinzas de Micrófono	12	Shure Mano PG58: 2 Shure SM57/SM58: 4 Proel (SM58): 3 JTS (Shure mano PG58): 1 AKG (SM58): 2
Intercomunicación		
		Situado en el hombro izquierdo del actor
		Central de doble canal Altair EF-200 en cabina con cable (sonido): 1
Control de regiduría Intercom de Cable	1	Petaca Altair EM-201 en cabina con cable (iluminación): 1 Petaca Altair EM-201 en escenario con cable (regiduría): 1 XLR preparado para petaca en galería de varas manuales (maquinaria): 1

h. Video

TIPO	CANTIDAD	MODELO/DATOS
------	----------	--------------

Proyectores

Proyector Digital DCI Cinema 2K	1	Homologado Compatible con estándar por DCI con 3 chips DLP 0,69 " método de reflexión DMD. Resolución nativa 2048 x 1080 píxeles o equivalente. Relación de contraste nativa de 1600:1. 2 lámparas de 400 W NSH en suma. Control externo GPI/GPO) Gigabit Ethernet. INPUT micro SDI o HDMI.
--	---	--

Proyector SPARE	1	SANYO PRO VGA x55
------------------------	---	-------------------

Pantalla de Proyección

Pantalla Motorizada (a 5m de boca)	1	Medida pantalla: 7 x 5 m. Fija en vara, en el escenario a 5 m de boca de escenario. Medida conjunto plegado; (7 x 0,30 x 0,40 cm).
---	---	---

Pantalla Motorizada (En Boca de Escenario)	1	Medida pantalla: 9x5m. Blanco mate. Fija. Enrollable, con cable de seguridad. Ignifuga con pantalla microperforada y mando a distancia en cabina con pulsador. Situada en boca de escenario.
---	---	---

i. Camerinos y sastrería

CAMERINO	EQUIPAMIENTO
Planta 0 (Escenario)	

Para 1-2 personas.

Lavabo con un espejo de cara (sin luz para maquillaje): 1

Enchufe junto al espejo: 1(2, si contamos el del calentador)

Camerino 1

Urinarios: 1

WC: 2

Ducha: 1

Estantería de 3 baldas: 1

Mesa y silla: 1

Para 4 personas.

Lavabo con un espejo de cara (sin luz para maquillaje): 2

Espejo de cara con Luz de Maquillaje con 4 puestos y poyete: 1

Camerino 2

Espejo de Cuerpo Entero: 1

WC: 2

Ducha: 1

Burra: 1

Mesa y silla: 1

Planta 1

Para 2 personas.

Lavabos con un espejo de cara (sin luz para maquillaje): 2

Espejo de cuerpo: 1

Camerino 3

Enchufes: 2 (1 junto al espejo de cara y otro junto al de cuerpo)

Ducha: 1

Burra: 1

Para 2 personas.

Lavabos con un espejo de cara (sin luz para maquillaje): 2

Camerino 4

Espejo de cuerpo: 1

Enchufes: 2 (1 junto al espejo de cara y otro junto al de cuerpo)

Ducha: 1

Estantería de 2 baldas: 1

Todos los camerinos disponen de agua fría y caliente, además de un sistema de aire frío/calor.

Se pueden añadir, quitar o mover sillas a todos los camerinos.

Aseos adicionales (Planta 1)

Aseo 1

WC: 1

Lavabos con Espejo de cara: 2

Aseo 2

WC: 1

Lavabos con Espejo de cara: 2

Servicios Adicionales

Trabajo en Altura:

Escalera de tijera con tramo extensible (altura máx. 5,25 m): 1

Escalera para apoyo en escenario (2m): 1

Escalera para el frontal (2m): 1

Salas de ensayo y almacén

Las compañías pueden disponer de una sala de ensayos y espacio de almacenaje previa petición al centro.

Ambigú (El Café del Teatro)

El teatro tiene en sus instalaciones una cafetería en la primera planta, con un aforo máximo de 85 personas, que abre con regularidad entre semana, y los días de función, entre una y dos horas antes de la representación y puede ponerse a servicio de la compañía si esta lo requiere.

Infraestructura de Orquesta:

Tarima para director con barandilla: 1

Atril para el director musical (altura e inclinación fijas): 1

Luces de atril individual: 2

Sillas negras sin apoyabrazos: 48

Sillas altas negras para contrabajo y timbales: 5

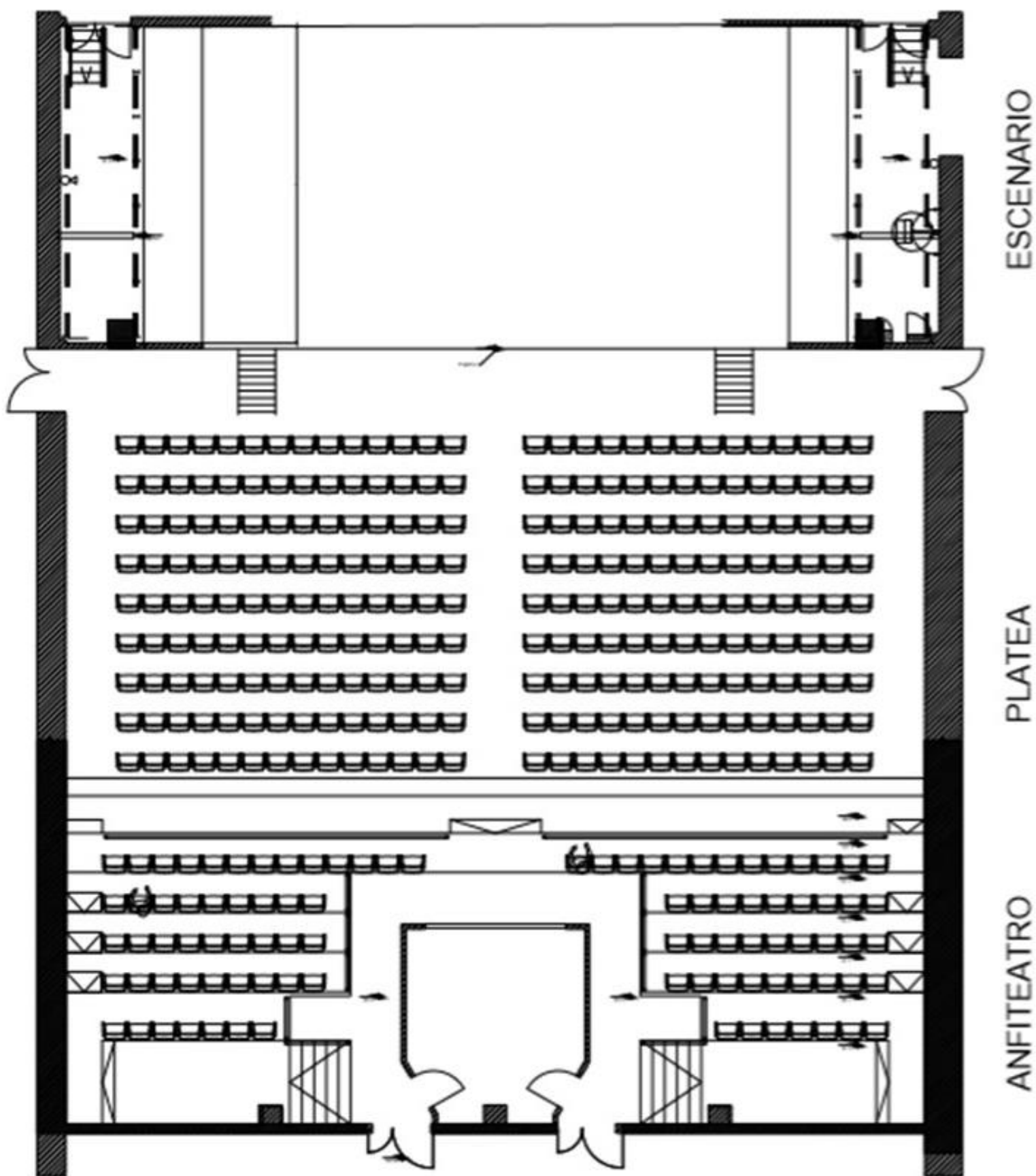
Personal Técnico:

Técnico de Sala (iluminación, Sonido y Maquinaria): 1

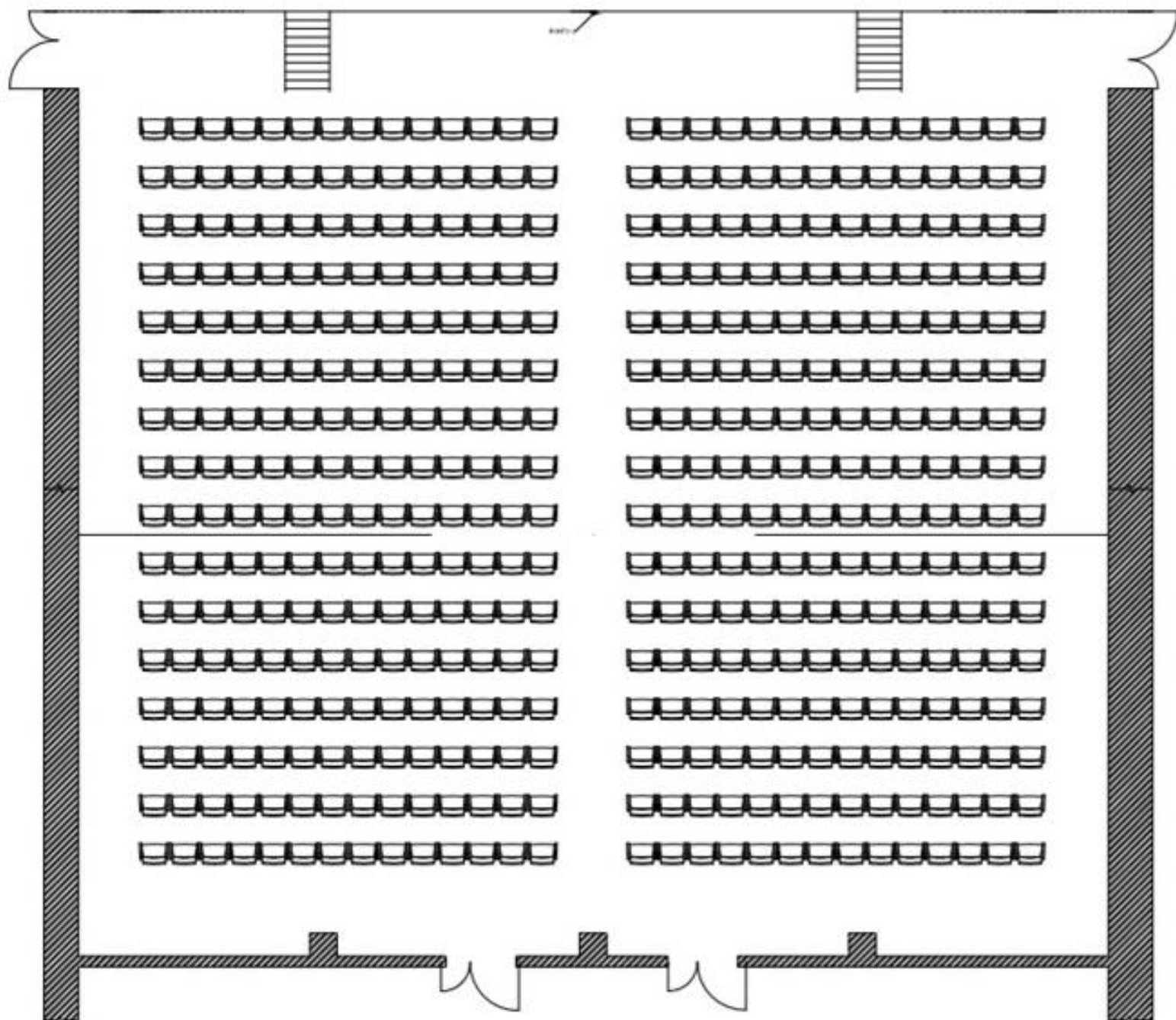
Cada compañía deberá aportar el personal técnico necesario para el correcto desarrollo del montaje/desmontaje y función.

ANEXOS

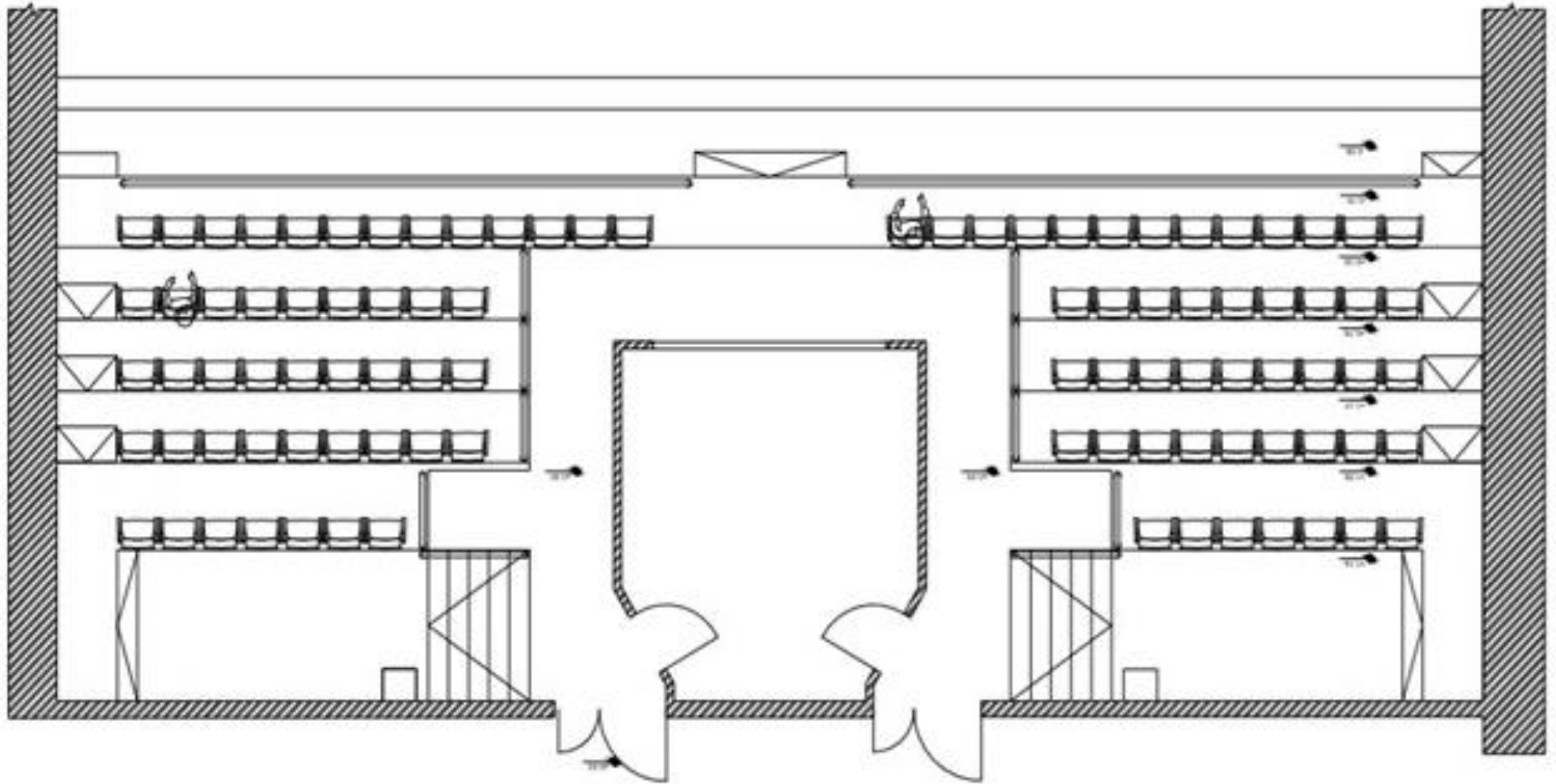
a. Planta Teatro



b. Planta Patio de Butacas



c. Planta anfiteatro



d. Plano de Varas (Manuales y Motorizadas)

